



업계 최고의 엔터프라이즈급 다기능 보안 디지털 KVM(키보드/비디오/마우스) 스위치인 Dominion® KX II를 구입해 주셔서 감사합니다. 이 빠른 설치 안내서는 Dominion KX II를 설치하고 구성하는 방법을 설명합니다. 안내서의 지침을 잘 따라하여 빠르고 쉽게 Dominion KX II를 설치하시기 바랍니다. Dominion KX II에 대한 자세한 내용은 Raritan 사용 설명서 및 빠른 설치 안내서 CD나 Raritan 웹 사이트의 제품 설명서 지원 페이지에서 제공되는 사용 설명서를 참조하십시오.

I. 대상 서버 구성

최적의 대역폭 효율과 비디오 성능을 위해서는 운영 체제의 바탕 화면 배경을 복잡하지 않은 밝은 색상의 단색 그래픽으로 설정하십시오.

서버의 비디오 해상도와 화면 주사율을 Dominion KX II에서 지원하는 값으로 설정하고 순차적 주사 방식(non-interlaced)의 신호를 사용하십시오.

지원되는 비디오 설정

640x350 @70 Hz	800x600 @100 Hz
640x350 @85 Hz	832x624 @75.1 Hz
640x400 @56 Hz	1024x768 @60 Hz
640x400 @84 Hz	1024x768 @70 Hz
640x400 @85 Hz	1024x768 @72 Hz
640x480 @60 Hz	1024x768 @75 Hz
640x480 @66.6 Hz	1024x768 @85 Hz
640x480 @72 Hz	1024x768 @90 Hz
640x480 @75 Hz	1024x768 @100 Hz
640x480 @85 Hz	1152x864 @60 Hz
640x480 @90 Hz	1152x864 @70 Hz
640x480 @100 Hz	1152x864 @75 Hz
640x480 @120 Hz	1152x864 @85 Hz
720x400 @70 Hz	1152x870 @75.1 Hz
720x400 @84 Hz	1152x900 @66 Hz
720x400 @85 Hz	1152x900 @76 Hz
800x600 @56 Hz	1280x960 @60 Hz
800x600 @60 Hz	1280x960 @85 Hz
800x600 @70 Hz	1280x1024 @60 Hz
800x600 @72 Hz	1280x1024 @75 Hz
800x600 @75 Hz	1280x1024 @85 Hz
800x600 @85 Hz	1600x1200 @60 Hz
800x600 @90 Hz	

마우스 모드

Dominion KX II는 절대 마우스 동기화™(D2CIM-VUSB가 필요함), 지능형 마우스 모드(애니메이션 마우스 효과 사용 불가), 표준 마우스 모드 등 여러 가지 마우스 모드에서 작동합니다. 절대 마우스 동기화의 경우 마우스 매개 변수를 변경할 필요가 없습니다. 표준 마우스 모드 및 지능형 마우스 모드의 경우 마우스 매개 변수를 특정 값으로 설정해야 하며 이에 관해서는 이 섹션의 다음 단락에서 설명합니다.

마우스 구성은 대상 운영 체제에 따라 다르므로 자세한 내용은 해당 운영 체제 설명서를 참조하십시오.

Windows® XP/2003 설정

1. 다음과 같이 마우스를 구성합니다.

- 시작 > 제어판 > 마우스를 선택합니다.
- 포인터 옵션 탭을 엽니다. 동작 그룹에서 다음을 수행합니다.
 - 마우스 동작 속도를 정확히 중간 속도로 설정합니다.
 - 포인터 정확도 항상 옵션을 선택 취소합니다.
 - OK(확인)를 클릭합니다.

2. 전환 효과를 비활성화합니다.

- 제어판에서 디스플레이 옵션을 선택합니다.
- 화면 배색 탭을 엽니다.
- 효과 버튼을 클릭합니다.
- 메뉴 및 도구 설명에 다음 전환 효과 사용 옵션을 선택 취소합니다.
- OK(확인)를 클릭합니다.
- 제어판을 닫습니다.

Windows Vista 설정

1. 다음과 같이 마우스를 구성합니다.

- 시작 > 설정 > 제어판 > 마우스를 선택합니다.
- 포인터 옵션 탭을 엽니다. 동작 그룹에서 다음을 수행합니다.
 - 마우스 동작 속도를 정확히 중간 속도로 설정합니다.
 - 포인터 정확도 항상 옵션을 선택 취소합니다.
 - OK(확인)를 클릭합니다.

2. 애니메이션 및 페이드 효과를 비활성화합니다.

- 제어판에서 시스템 옵션을 선택합니다.
- 고급 시스템 설정을 선택합니다. 시스템 속성 대화 상자가 열립니다.
- 고급 탭을 엽니다.
- 성능 그룹에서 설정 버튼을 클릭합니다. 성능 옵션 대화 상자가 열립니다.
- 사용자 지정 옵션에서 다음 확인란을 선택 취소합니다.
 - 창의 제어 및 요소에 애니메이션 효과 주기
 - 창을 최소화하거나 최대화할 때 애니메이션
 - 메뉴에 시각 효과 사용
 - 도구 설명에 시각 효과 사용
 - 클릭 후 메뉴 항목 천천히 지움
- OK(확인)를 클릭합니다.
- 제어판을 닫습니다.

Windows 2000 설정

1. 다음과 같이 마우스를 구성합니다.

- 시작 > 제어판 > 마우스를 선택합니다.
- 동작 탭을 엽니다.
 - 가속을 없음으로 설정합니다.
 - 마우스 동작 속도를 정확히 중간 속도로 설정합니다.
 - OK(확인)를 클릭합니다.

2. 전환 효과를 비활성화합니다.

- 제어판에서 디스플레이 옵션을 선택합니다.
- 효과 탭을 엽니다.
- 메뉴 및 도구 설명에 다음 전환 효과 사용 옵션을 선택 취소합니다.
- OK(확인)를 클릭합니다.
- 제어판을 닫습니다.

Linux® 설정

(표준 마우스 모드에만 해당) 마우스 가속과 임계값을 정확하게 1로 설정합니다. 그 다음 **xset mouse 1 1**을 입력합니다. 이는 로그인할 때 실행되도록 설정해야 합니다.

Sun Solaris™ 설정

- 마우스 가속과 임계값을 정확하게 1로 설정합니다.
- 비디오 카드가 지원되는 해상도로 설정되어 있으며 출력은 복합 동기가 아닌 VGA로 설정되어 있는지 확인합니다.

Apple® Macintosh 설정

D2CIM-VUSB 및 절대 마우스 동기화 사용

IBM® AIX 설정

Style Manager(스타일 관리자)에서 **Mouse Settings(마우스 설정)**를 클릭하고 **Mouse acceleration(마우스 가속)**을 1.0으로, **Threshold(임계값)**을 3.0으로 설정합니다.

II. 네트워크 방화벽 설정

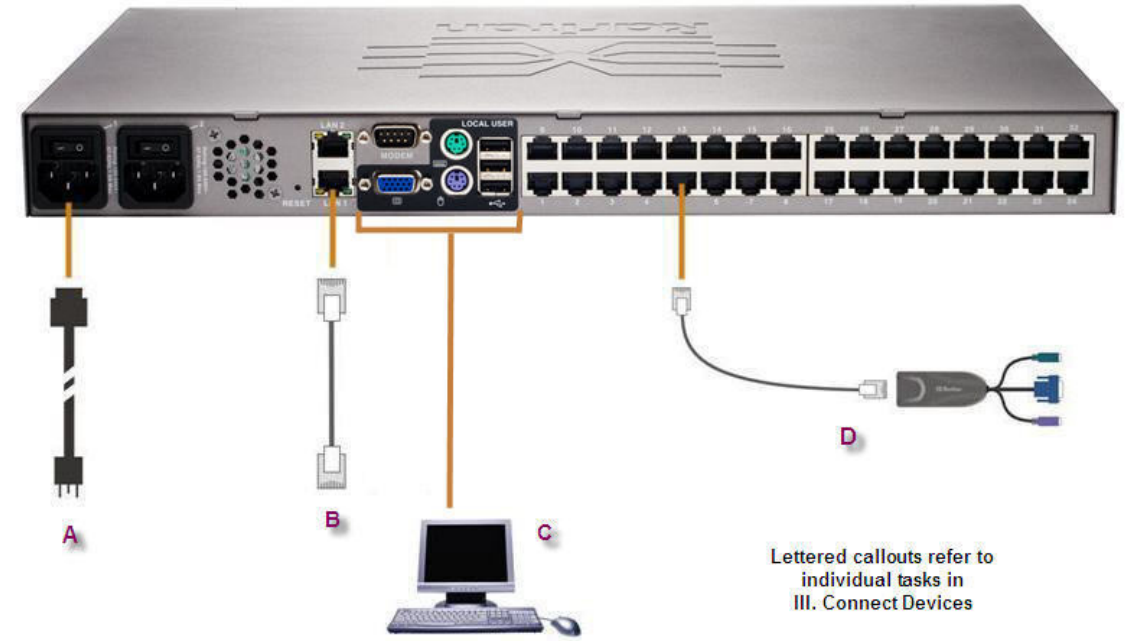
Dominion KX II로의 원격 액세스를 활성화하려면 네트워크와 방화벽은 TCP 포트 5000에서의 통신을 허용해야 합니다. 다른 TCP 포트를 사용하도록 Dominion KX II를 구성할 수도 있으며 이 경우는 이 포트에서 통신이 이루어지도록 허용합니다.

웹 브라우저를 통해 Dominion KX II에 액세스하려면 방화벽이 TCP 포트 443(표준 HTTPS)에 대한 액세스를 허용해야 합니다. TCP 포트 80(표준 HTTP)에 액세스하면 iHTTP에 대한 요청을 자동으로 iHTTP로 재설정할 수 있습니다.

III. 장치 연결

A. AC 전원

- 포함된 AC 전원 코드를 Dominion KX II에 연결한 후 AC 전원 콘센트에 연결합니다.



Lettered callouts refer to individual tasks in III. Connect Devices

- 이중 전원 장애 복구 기능을 사용하려면 포함된 추가 AC 전원 코드를 연결한 후 첫 번째 전원 코드와 다른 전원 콘센트에 연결합니다.

참고: Dominion KX II 시스템은 두 개의 전원을 자동으로 감지하도록 설정되어 있기 때문에 전원 코드를 하나만 연결하면 Dominion KX II 전면 패널의 전원 LED에 빨간 불이 들어옵니다. 사용하지 않는 전원 에 대한 전원 자동 감지 기능을 해제하는 방법은 V단계를 참조하십시오.

B. 네트워크 포트

Dominion KX는 두 개의 장애 복구용(부하 분산용이 아님) 이더넷 포트를 제공합니다. 기본적으로 LAN1만 활성화되어 있으며 자동 장애 복구는 비활성화되어 있습니다. 자동 장애 복구를 활성화할 경우 Dominion KX II 내부 네트워크 인터페이스나 연결된 네트워크 스위치를 사용할 수 없게 되면 LAN2 포트가 동일한 IP 주소를 사용하여 활성화됩니다.

- 표준 이더넷 케이블을 LAN1이라고 적힌 네트워크 포트에서 이더넷 스위치, 허브 또는 라우터로 연결합니다.
- Dominion KX II 이더넷 장애 복구 기능(선택 사항)을 활용하려면 다음을 수행하십시오.
 - 표준 이더넷 케이블을 LAN2라고 적힌 네트워크 포트에서 이더넷 스위치, 허브 또는 라우터로 연결합니다.
 - Network Settings(네트워크 설정)** 페이지에서 **Automatic Failover(자동 장애 복구)**를 활성화합니다.

C. 로컬 액세스 포트(로컬 PC)

랙에서 대상 서버를 편리하게 액세스하려면 Dominion KX II의 로컬 액세스 포트를 사용하십시오. 로컬 포트는 설치 및 설정 시 꼭 필요하지만 이후에는 선택적으로 사용할 수 있습니다. 로컬 포트는 또한 관리 및 대상 서버 액세스를 위해 KX II 로컬 콘솔 그래픽 사용자 인터페이스를 제공합니다.

PS/2 또는 USB 키보드 및 마우스를 사용하여 멀티싱크 VGA 모니터, 마우스, 키보드를 각각의 로컬 사용자 포트에 연결합니다.

D. 대상 서버 포트

Dominion KX II는 표준 UTP 케이블링(Cat5/5e/6) 방식으로 각 대상 서버에 연결됩니다.

- 적절한 컴퓨터 인터페이스 모듈(CIM)을 사용하십시오.
- CIM의 HD15 비디오 커넥터를 대상 서버의 비디오 포트에 연결합니다. 이때 대상 서버의 비디오는 지원되는 해상도 및 화면 주사율로 사전에 구성되어 있어야 합니다.
- CIM의 키보드/마우스 커넥터를 대상 서버의 해당 포트에 연결합니다. 표준 다이렉트(straight-through) UTP(Cat5/5e/6) 케이블을 사용하여 CIM을 Dominion KX II 장치 뒷면의 사용 가능한 서버 포트에 연결합니다.

IV. KX II 초기 구성

A. 기본 암호를 변경합니다.

Dominion KX II 장치에는 기본 암호가 설정되어 있습니다. Dominion KX II를 처음 시작하면 이 암호를 변경해야 합니다.

- 뒷면에 있는 전원 스위치를 사용하여 Dominion KX II의 전원을 켭니다. Dominion KX II 장치가 부팅될 때까지 기다리십시오 부팅이 완료되면 신호음이 울립니다.
- 부팅이 완료되면 Dominion KX II 로컬 포트에 연결된 모니터를 통해 KX II 로컬 콘솔이 표시됩니다. 기본 사용자 이름(admin)과 암호(raritan)를 입력하고 **Login(로그인)**을 클릭합니다. **Change Password(암호 변경)** 화면이 표시됩니다.
- Old Password(이전 암호)** 필드에 기존 암호(raritan)를 입력합니다.

4. **New Password(새 암호)** 필드에 새 암호를 입력하고 **Confirm New Password(새 암호 확인)** 필드에 같은 암호를 한 번 더 입력합니다. 암호는 최대 64자까지 입력할 수 있으며 영숫자와 인쇄 가능한 특수 문자를 사용할 수 있습니다.

5. **Apply(적용)**를 클릭합니다.

6. 암호가 성공적으로 변경되었음을 알리는 메시지가 표시되면 **OK(확인)**를 클릭합니다. **Port Access(포트 액세스)** 페이지가 열립니다.

B. IP 주소 할당

1. KX II 로컬 콘솔에서 **Device Settings(장치 설정) > Network Settings(네트워크 설정)**를 선택합니다. Network Settings(네트워크 설정) 페이지가 열립니다.

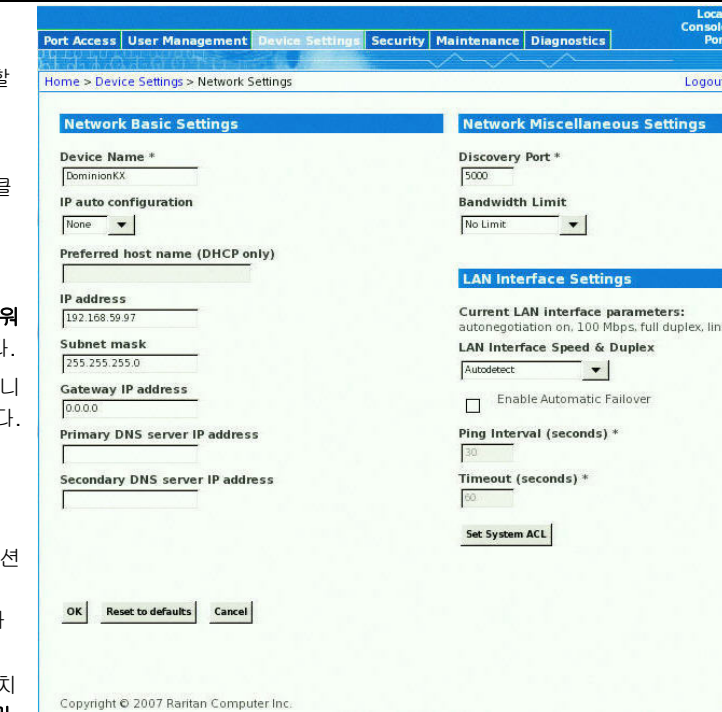
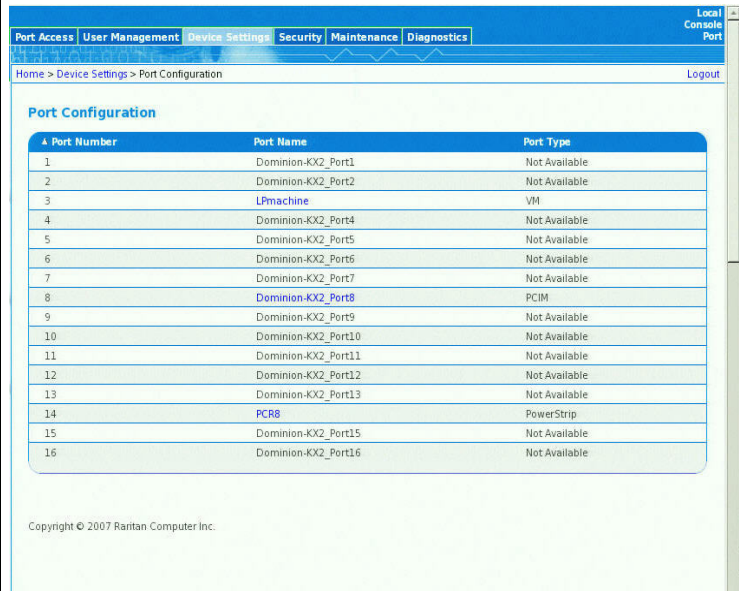
2. Dominion KX II 장치에 대한 의미 있는 **Device Name(장치 이름)**을 지정합니다. 공백 없이 최대 16자리의 영숫자와 특수 문자 조합을 사용할 수 있습니다.

3. **IP auto configuration(IP 자동 구성)** 드롭다운 목록에서 IP configuration (IP 구성)을 선택합니다.

- **None(Static IP)(없음(정적 IP))**. Dominion KX II는 인프라 장비이며 IP 주소가 바뀌면 안 되므로 이 옵션을 사용하는 것이 좋습니다. 이 옵션을 사용하면 네트워크 매개 변수를 직접 지정해야 합니다.
- **DHCP**. 이 옵션을 사용하면 DHCP 서버에 의해 네트워크 매개 변수가 할당됩니다.

4. IP 구성을 **None(없음)**(정적 IP)으로 지정하는 경우에는 Dominion KX II 장치에 대해 TCP/IP 매개 변수로 **IP address(IP 주소)**, **Subnet mask(서브넷 마스크)**, **Gateway IP address(게이트웨이 IP 주소)**, **Primary DNS server IP address(기본 DNS 서버 IP 주소)** 및 선택 사항인 **Secondary DNS server IP address(보조 DNS 서버 IP 주소)**를 입력합니다.

5. **OK(확인)**를 클릭합니다.



C. 대상 서버의 이름 지정

1. 모든 대상 서버를 연결합니다(아직 연결하지 않은 경우).

2. KX II 로컬 콘솔을 사용하여 **Device Settings(장치 설정) > Port Configuration(포트 구성)**을 선택합니다. Port Configuration (포트 구성) 페이지가 열립니다.

3. 원하는 대상 서버에 대한 **Port Name(포트 이름)**을 클릭합니다. Port(포트) 페이지가 열립니다.

4. 이름을 입력합니다. 최대 32자까지 입력할 수 있으며 영숫자와 특수 문자를 사용할 수 있습니다.

5. **OK(확인)**를 클릭합니다.

6. 모든 대상 서버에 대해 위 과정을 반복합니다.

V. 전원 공급 장치 자동 감지 기능 지정

Dominion KX II는 이중 전원 공급 장치를 제공하며 이러한 전원 공급 장치의 상태를 자동으로 감지하고 경고를 보낼 수 있습니다. 전원 공급 장치 두 개를 모두 사용하지 않을 경우 **Power Supply Setup(전원 공급 장치 설정)** 페이지를 사용하십시오.

사용 중인 전원 공급 장치에 대한 자동 감지 기능을 활성화하십시오(전원 공급 장치 두 개를 모두 사용하지 않을 경우).

1. **Device Settings(장치 설정) > Power Supply Setup(전원 공급 장치 설정)**을 선택하면 Power Supply Setup(전원 공급 장치 설정) 페이지가 열립니다.

2. 기본 전원 공급 장치(장치 뒷면의 왼쪽에 있는 전원 공급 장치)에 플러그를 꽂는 경우에는 **PowerIn1 Auto Detect(PowerIn1 자동 감지)** 옵션을 선택합니다.

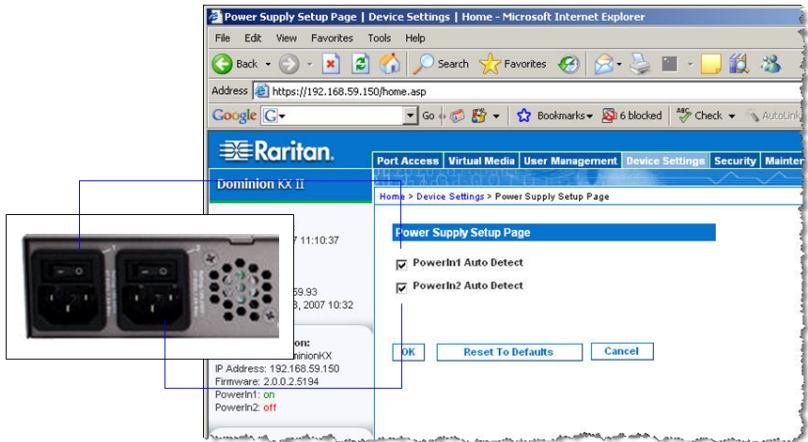
3. 보조 전원 공급 장치(장치 뒤편의 오른쪽에 있는 전원 공급 장치)에 플러그를 꽂는 경우에는 **PowerIn2 Auto Detect(PowerIn2 자동 감지)** 옵션을 선택합니다.

4. **OK(확인)**를 클릭합니다.

참고: 두 확인란 중 하나를 선택한 후 전원 플러그를 실제로 연결하지 않으면 장치 앞면에 있는 전원 LED에 빨간색 불이 들어옵니다.

VI. 사용자 및 그룹 만들기

사용자 그룹은 RADIUS 또는 LDAP를 통한 로컬/원격 인증에 사용됩니다. 사용자를 추가하면 추가된 사용자는 기존 사용자 그룹에 할당되어야 하므로 개별 사용자를 만들기 전에 사용자 그룹을 정의하는 것이 좋습니다.



사용자 그룹을 생성하려면 다음을 수행하십시오.

1. 다음 방법 중 하나를 사용하여 Group(그룹) 페이지를 엽니다.

- **User Management(사용자 관리) > Add New User Group(새 사용자 그룹 추가)**을 선택합니다.
- 또는 **User Group List(사용자 그룹 목록)** 페이지에서 **Add(추가)** 버튼을 클릭합니다.

2. 새 사용자 그룹에 대한 설명 이름을 **Groupname(그룹 이름)** 필드에 입력합니다.

3. 그룹에 대한 **Permissions(권한)**를 설정합니다. 이 그룹에 속한 모든 사용자에게 부여하고자 하는 권한 앞에 있는 확인란을 선택합니다.

4. **Port Permissions(포트 권한)**(액세스, VM 액세스, 전원 제어)를 설정합니다. 이 그룹에 속한 사용자가 액세스할 수 있는 서버 포트 및 액세스 유형을 지정합니다. VM(가상 미디어) 액세스는 기본적으로 모든 포트 권한이 **비활성화되어** 있습니다. 가상 미디어를 사용하려면 권한을 활성화해야 합니다.

5. **OK(확인)**를 클릭합니다.

VII. KX II 원격 콘솔 시작

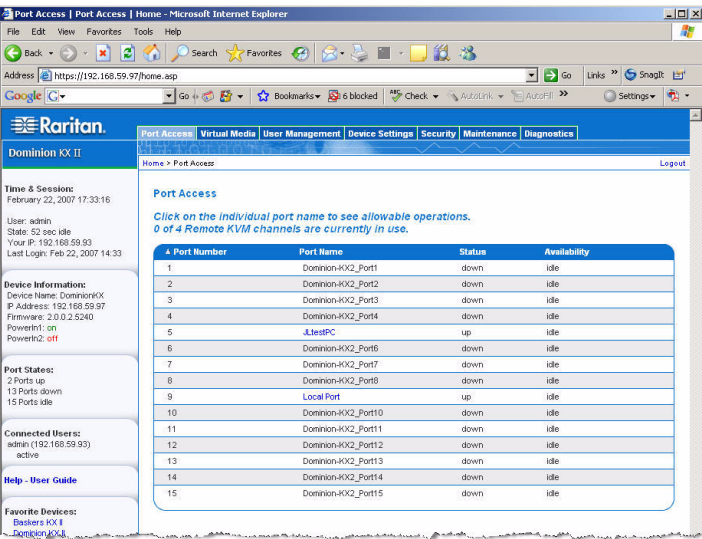
1. Dominion KX II 장치와 네트워크로 연결되어 있고 JRE(Java Runtime Environment)(http://java.sun.com/에서 다운로드 가능) 버전 1.4.2_2 이상이 설치되어 있는 워크스테이션에 로그인합니다. 최적의 성능을 발휘하려면 JRE version 1.5를 사용하는 것이 좋습니다. 버전 1.6도 지원되지만 아직 테스트가 완료되지 않았습니다.

2. Internet Explorer(IE), Firefox 등 지원되는 웹 브라우저를 시작합니다.

3. URL로 http://IP-ADDRESS를 입력합니다. 여기에서 IP-ADDRESS는 사용 중인 Dominion KX II 장치에 할당된 IP 주소입니다. login(로그인) 페이지가 열립니다.

4. **Username(사용자 이름)**과 **Password(암호)**를 입력합니다.

5. **Login(로그인)**을 클릭합니다.



대상 서버 전환

Dominion KX II는 하나의 대상 서버에서 다른 대상 서버로 전환하는 기능을 제공합니다. *이 기능은 Dominion KX II 원격 콘솔에서만 사용 가능합니다.*

1. 대상 서버를 사용 중인 상태에서 Dominion KX II Port Access(포트 액세스) 페이지에 액세스합니다.

2. 액세스하려는 대상의 **Port Name(포트 이름)**을 클릭합니다. Port Action(포트 작업) 메뉴가 표시됩니다.

3. Port Action(포트 작업) 메뉴에서 **Switch From(전환)** 옵션을 선택합니다. 선택한 새 대상 서버에 대한 Virtual KVM Client(가상 KVM 클라이언트) 창이 열립니다.

대상 서버 연결 해제

1. Port Access(포트 액세스) 페이지에서 액세스하려는 대상 서버의 **Port Name(포트 이름)**을 클릭하십시오. Port Action(포트 작업) 메뉴가 표시됩니다.

2. Port Action(포트 작업) 메뉴에서 **Disconnect(연결 해제)**를 선택합니다. Virtual KVM Client(가상 KVM 클라이언트) 창이 닫힙니다.

IX. 자세한 내용은

월요일부터 금요일, 오전 8시에서 오후 8시(동부 표준 시간) 사이에 Raritan 기술 지원 센터에 전화(732 764-8886), 팩스(732 764-8887) 또는 전자 메일(tech@raritan.com)로 문의하십시오. Dominion KX II 및 Raritan의 전체 제품군에 대한 자세한 내용은 Raritan 사용 설명서 및 빠른 설치 안내서 CD-ROM 또는 Raritan 웹사이트(http://www.raritan.co.kr/support/sup_prdmanuals.aspx)를 참조하십시오.

새 사용자를 만들려면 다음을 수행하십시오.

1. 다음 방법 중 하나를 사용하여 User(사용자) 페이지를 엽니다.

- **User Management(사용자 관리) > Add New User(새 사용자 추가)**를 선택합니다.
- **User List(사용자 목록)** 페이지에서 **Add(추가)** 버튼을 클릭합니다.

2. **Username(사용자 이름)** 필드에 고유한 이름을 입력합니다(최대 16자).

3. **Full Name(전체 이름)** 필드에 사용자의 전체 이름을 입력합니다(최대 64자).

4. **Password(암호)** 필드에 암호를 입력하고 **Confirm Password(암호 확인)** 필드에 암호를 다시 입력합니다(최대 64자).

5. **User Group(사용자 그룹)** 드롭다운 목록에서 그룹을 선택합니다. 이 목록에는 시스템이 제공하는 기본 그룹인 Admin(관리), <Unknown(알 수 없음)>, Individual Group(개별 그룹)뿐 아니라 사용자가 만든 모든 그룹이 포함됩니다. 이 사용자를 기존 사용자 그룹과 연관시키지 않으려면 드롭다운 목록에서 Individual Group(개별 그룹)을 선택합니다.

6. **OK(확인)**를 클릭합니다.

VIII. 대상 서버 원격 액세스 및 제어

Dominion KX II Port Access(포트 액세스) 페이지에는 모든 Dominion KX II 포트와 연결된 대상 서버 목록, 그리고 각각의 상태와 사용 가능 여부가 나열됩니다.

대상 서버 연결

1. Port Access(포트 액세스) 페이지에서 액세스하려는 대상 서버의 **Port Name(포트 이름)**을 클릭합니다. Port Action(포트 작업) 메뉴가 표시됩니다.

2. Port Action(포트 작업) 메뉴에서 **Connect(연결)**를 선택합니다. 해당 포트에 연결된 대상 서버에 대한 Virtual KVM Client(가상 KVM 클라이언트) 창이 열립니다.

